

# M Ě S T S K Ý Ú Ř A D , odbor výstavby a územního plánování

náměstí Míru 31, 676 02 Moravské Budějovice

SPIS. ZN.: OVUP//26451/2019/Rad  
Č.J.: MUMB/OVUP/ 27462/2019  
VYŘIZUJE: Bc. Hana Radoberská  
TEL.: 568 408 307  
E-MAIL: hradoberska@mbudejovice.cz



DATUM: 31.10.2019

## ZÁVAZNÉ STANOVISKO

Městský úřad Moravské Budějovice, jako orgán územního plánování příslušný podle § 6 zákona č. 183/2006 Sb., o územním plánování a stavebním řádu (stavební zákon), ve znění pozdějších předpisů (dále jen "stavební zákon"), přezkoumal podle § 96b odst. 3 stavebního zákona z hlediska souladu s politikou územního rozvoje, s územně plánovací dokumentací a z hlediska uplatňování cílů a úkolů územního plánování záměr

### III/41020 Lovčovice - most ev. č. 41020-1

(dále jen "záměr") na pozemku parc. č. 1152/7, 1159/3, 1274, 1199, 1221, 1240, 1272, 1273, 1289, 1290  
v katastrálním území Lovčovice,

#### Popis záměru:

- Předmětem stavby je demolice nevyhovujícího starého mostu a výstavba nového mostu na stejném místě. Jedná se tedy o novou stavbu. Součástí stavby je také úprava koryta toku pod mostem a stavební úprava vozovky v předmostí. Dotčenou (převáděnou) komunikací je silnice III/41020 vedoucí z obce Bačkovice přes Lovčovice do obce Chvalkovice. V úseku mostu se jedná o dvoupruhovou směrově nerozdělenou komunikaci se šířkou vozovky (zpevněný povrch) cca 6,0 m před mostem (směr Bačkovice) a cca 4,5 m za mostem (směr Chvalkovice).

Orgán územního plánování vydává podle ustanovení § 149 odst. 1 a § 136 zákona č. 500/2004 Sb., správní řád, ve znění pozdějších předpisů v souladu s § 96b stavebního zákona toto závazné stanovisko pro záměr, který je

#### p ř í p u s t n ý

za splnění následujících podmínek:

- podmínky se nestanovují.

#### Odůvodnění:

Dne 10.10.2019 byla orgánu územního plánování předložena žádost o vydání závazného stanoviska k záměru III/41020 Lovčovice - most ev. č. 41020-1, kterou podala Krajská správa a údržba silnic Vysočiny, příspěvková organizace, IČO 00090450, Kosovská č.p. 1122/16, 586 01 Jihlava 1, kterou zastupuje Ing. Jan Šedivý, IČO 47187441, Bratrská č.p. 1091/14, 751 31 Lipník nad Bečvou I-Město. Společně se žádostí byla předložená dokumentace k záměru, kterou zpracoval Ing. Jan Šedivý, IČO 47187441, Bratrská č.p. 1091/14, 751 31 Lipník nad Bečvou I-Město, datum: 9/2019. Z předložené dokumentace vyplývá, že stavba řeší opravu mostu ev. č. 41020-1 (SO 201) nacházejícího se na hranici zastavěného území v katastrálním území Lovčovice. Součástí opravy mostu je demolice starého nevyhovujícího mostu a výstavba nového. Součástí stavby je také úprava koryta toku pod mostem, úprava přilehlého okolí mostu a úprava vozovky v předmostí v délce 14 m před a za mostem (celková délka úpravy i s mostem je 35 m). Výstavbou nového mostu dojde ke zlepšení průtokových poměrů pod

mostem. Šířka komunikace na mostě je navržena na základě požadavku správce mostu (Krajská správa a údržba silnic Vysočiny, příspěvková organizace) 6,5 m mezi obrubami, před a za mostem je navržen plynulý přechod na stávající šířkové uspořádání silnice - cca 6,0 m před mostem (směr Bačkovice) a cca 4,5 m za mostem (směr Chvalkovice). Součástí stavby nejsou žádná technická ani technologická zařízení. Ochranné pásmo silnice III. třídy zůstává beze změny - nové ochranné pásmo nevzniká.

Orgán územního plánování jako příslušný správní orgán dospěl k závěru, že se jedná o změnu v území ve smyslu § 96b ve spojení s § 2 odst. 1 písm. a) stavebního zákona. Orgán územního plánování přezkoumal podle § 96b odst. 3 stavebního zákona, zda je záměr přípustný z hlediska souladu s politikou územního rozvoje a územně plánovací dokumentací a z hlediska uplatňování cílů a úkolů územního plánování.

Kromě podkladů předložených žadatelem vycházel Odbor výstavby a územního plánování jako orgán územního plánování z těchto podkladů:

- Politiky územního rozvoje České republiky ze dne 20.07.2009, ve znění Aktualizace č. 1, schválené dne 15.4.2015 (dále jen „PÚR“),
- Zásad územního rozvoje Kraje Vysočina účinných od 22.11.2008, ve znění Aktualizace č. 1 účinné od 23.10.2012, Aktualizace č. 2 účinné od 7.10.2016, Aktualizace č. 3 účinné od 7.10.2016, Aktualizace č. 5 účinné od 30.12.2017 a Aktualizace č. 6 účinné od 14.6.2019 (dále jen „ZÚR“),
- Územním plánem Lovčovice, účinného od 11.7.2018

a dalších územně plánovacích podkladů, které byly využity pro vydání závazného stanoviska:

- územně analytické podklady ORP Moravské Budějovice dle poslední aktualizace v prosinci 2016 a posledních poskytnutých údajů,

1. Orgán územního plánování zároveň navržený záměr posoudil z hlediska naplnění cílů a úkolů územního plánování vyplývajících z § 18 a 19 stavebního zákona.

- Zejména posoudil potřebu změny v území a veřejný zájem na jejím provedení (§ 19 odst. 1, písm. c) stavebního zákona). Záměr opravy mostu je stavbou veřejné dopravní infrastruktury zřizované a užívané ve veřejném zájmu. Jedná se o stavbu, která nijak neovlivní urbanistický a architektonický ráz území.

2. Posouzení záměru s územně plánovací dokumentací:

- a) Orgán územního plánování přezkoumal soulad záměru s politikou územního rozvoje  
Platná PUR ČR záměr v jím dotčeném území neřeší, záměr se věcí řešených PUR ČR nedotýká.
- b) Orgán územního plánování přezkoumal soulad záměru se zásadami územního rozvoje  
Území, ve kterém má být záměr uskutečněn, je řešen Územním plánem Lovčovice, který je dle § 54 stavebního zákona s vydanou ZUR v souladu. Orgán územního plánování dále posoudil předložený záměr s pozdějšími aktualizacemi ZUR, které nabyli účinnosti po nabytí účinnosti územního plánu. Pro řešené území nevyplývá žádný konkrétní požadavek, kromě respektování obecných krajských priorit, s nimiž je záměr v souladu.
- c) Orgán územního plánování přezkoumal soulad záměru s územním plánem:  
Záměr je v souladu s Územním plánem Lovčovice. Předložený záměr se nachází v plochách SV – ploše smíšené obytné – venkovské, DS – ploše dopravní infrastruktury – silniční, PV – ploše veřejných prostranství, ZS – ploše zeleně – soukromá a vyhrazená, W – ploše vodní a vodohospodářské a ploše smíšené nezastavěného území NS. Vzhledem k tomu, že se jedná o demolici a v stejném místě výstavbě mostu nového, který slouží k překonání místního potoku silnicí III. třídy, záměr není v rozporu ani s jednou dotčenou plochou a dle územního plánu je přípustný. Záměr respektuje podmínky prostorového uspořádání v této ploše.

3. Posouzení záměru z hlediska územně plánovacích podkladů:

Orgán územního plánování přezkoumal soulad záměru s Územně analytickými podklady ORP Moravské Budějovice:

Předložený záměr není omezen žádným záměrem, problémem, limitem či hodnotou plynoucí z územně analytických podkladů.

Z výše uvedeného odůvodnění došel orgán územního plánování k závěru, že posuzovaný záměr je z hlediska územně plánovacích podkladů a souladu s cíli a úkoly územního plánování přípustný.

#### 4. Podmínky platnosti závazného stanoviska

Platnost závazného stanoviska lze prodloužit, pokud se nezměnily podmínky v území.

Závazné stanovisko nepozbývá platnosti:

- a) bylo-li na základě žádosti podané v době jeho platnosti vydáno územní rozhodnutí, společné povolení nebo jiné obdobné rozhodnutí podle jiného zákona a toto rozhodnutí nabylo právní moci,
- b) byla-li na základě návrhu veřejnoprávní smlouvy nahrazující územní rozhodnutí nebo společné povolení podaného v době jeho platnosti uzavřena veřejnoprávní smlouva a tato veřejnoprávní smlouva nabyla účinnosti, nebo
- c) nabyli-li právních účinků územní souhlas nebo společný územní souhlas a souhlas s provedením ohlášeného stavebního záměru vydaný k oznámení stavebního záměru učiněného v době platnosti závazného stanoviska.

Toto závazné stanovisko platí 2 roky ode dne vydání a není samostatným rozhodnutím ve správním řízení, nýbrž je úkonem učiněným dotčeným orgánem státní správy pro řízení vedené stavebním úřadem. Proti obsahu závazného stanoviska nelze podat samostatné odvolání.

otisk razítka

Ing. Vlastimil Novotný „v.r.“  
vedoucí odboru výstavby a územního plánování

#### **Příloha:**

Kopie výkresů projektové dokumentace popisující umístění, vzhled a tvar objektu

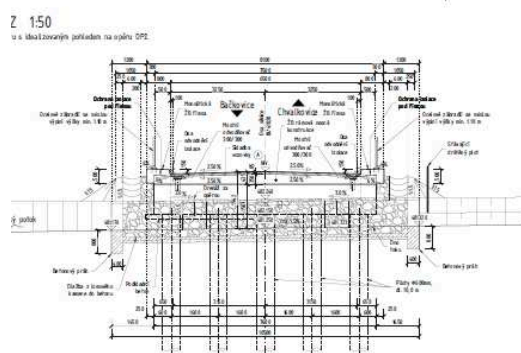
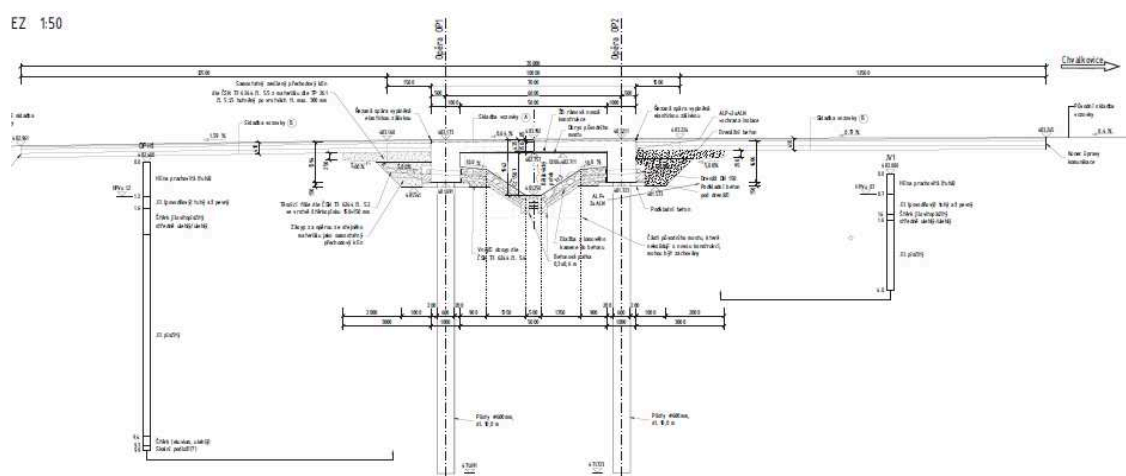
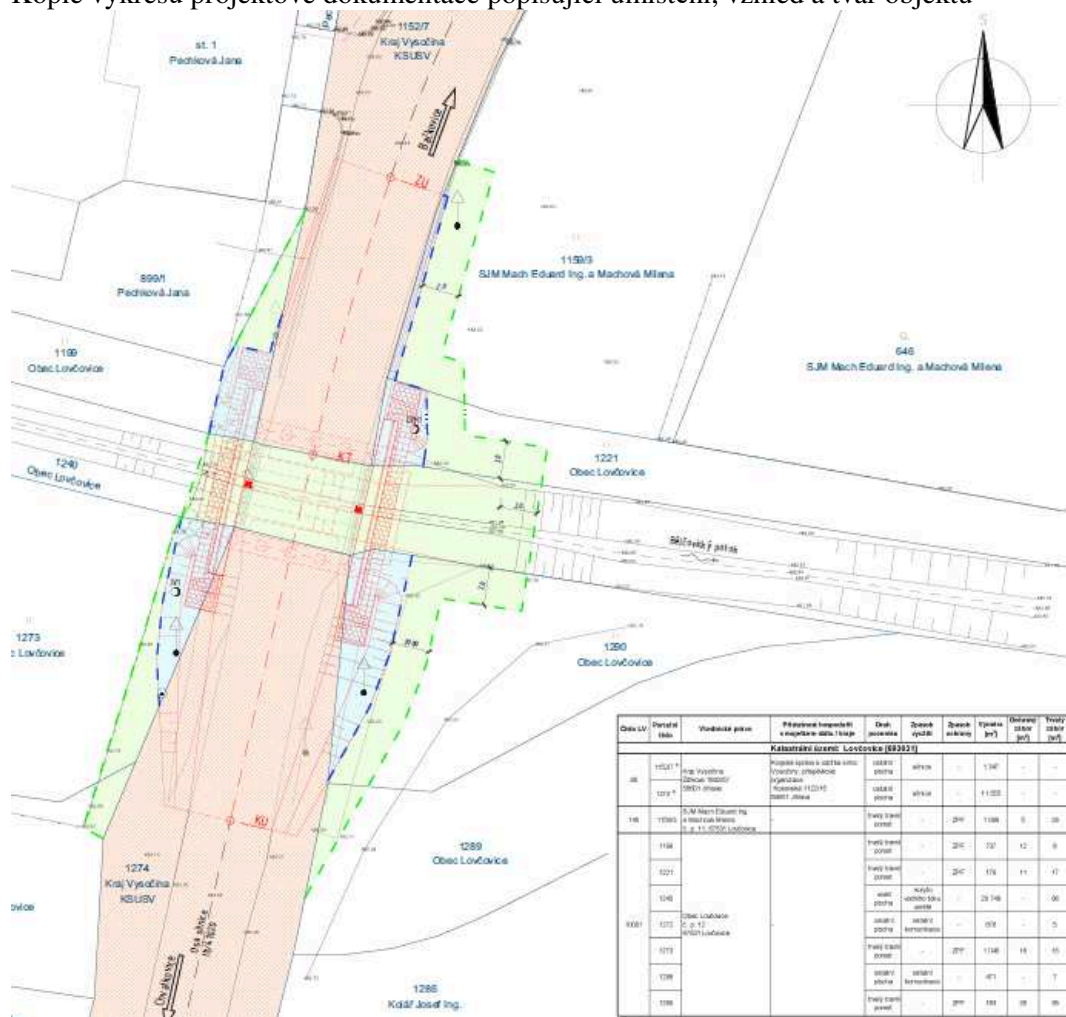
#### **Obdrží:**

(dodejky)

Žadatel

Ing. Jan Šedivý, IDDS: ga6n88m

Kopie výkresů projektové dokumentace popisující umístění, vzhled a tvar objektu



Skladba vozovky	
Skladba vozovky (A)	
Stružičná vrstva	AGD 8 + 40 mm
Geotextil podlažie	PE-CP 0,3 kg/m <sup>2</sup>
Otvorová vrstva	MA 8 IV 40 mm
Podlažie	WSP 5 mm
Geotextil podlažie	
Podlažie	50 mm

Skladba vozovky B	
Aktivnej batoz A2 9	40 mm
Spävnací postieľ PE-EP	17 kg/m <sup>3</sup>
Aktivnej batoz A2 6	30 mm
Isolirací postieľ B-C	1 kg/m <sup>3</sup>
24 kusov / m <sup>2</sup>	150 mm
24 kusov / m <sup>2</sup>	150 mm

© 2005 Blackwell Publishing Ltd

III/41020 LOVČOVICE – MOST EV. Č. 41020-1

[illegible]